

ЧИСТАЯ
КОМПАНИЯ



**Чистая Компания - официальный
дистрибьютор немецкого концерна Alfred
KARCHER GmbH**

8 (800) 250-39-39

www.chisto.ru

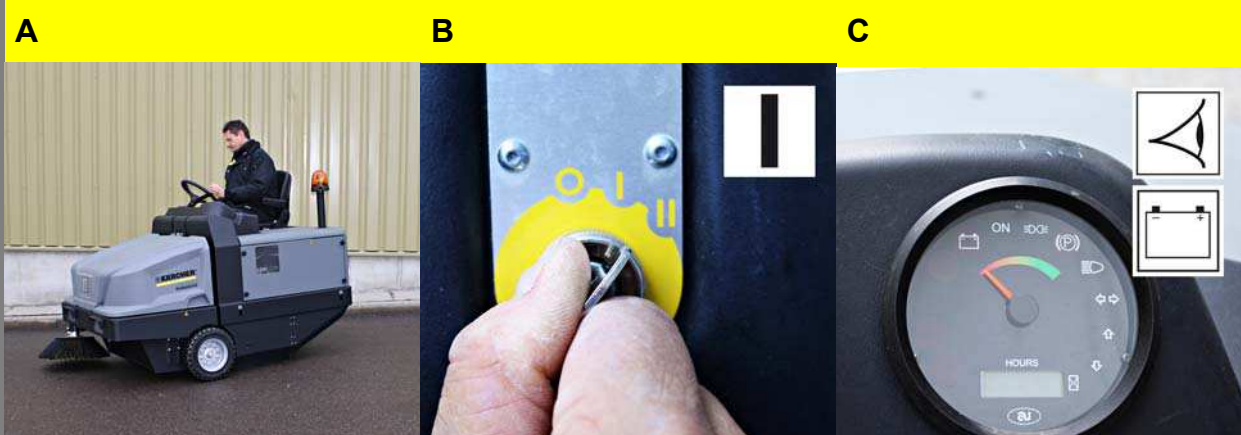


Предупреждение

Это только краткое руководство! Перед применением устройства или проведением технического обслуживания ознакомьтесь с руководством по эксплуатации, поставляющейся с устройством. Несоблюдение требований руководства по эксплуатации и техники безопасности может привести к повреждению устройства и создать опасность для пользователя и других лиц.

Ввод в эксплуатацию

1



A Занять место в сиденье оператора.

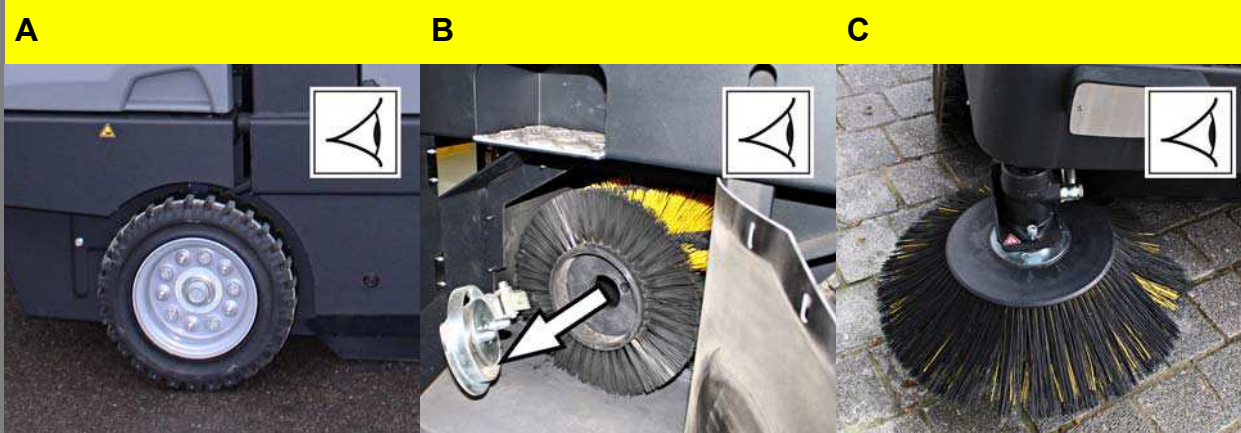
B Повернуть ключ зажигания в положение „I“.

Указание

Индикатор емкости аккумулятора отображает фактическое состояние заряда с задержкой в 10 секунд.

C Проверить степень зарядки аккумулятора, при необходимости зарядить.

2

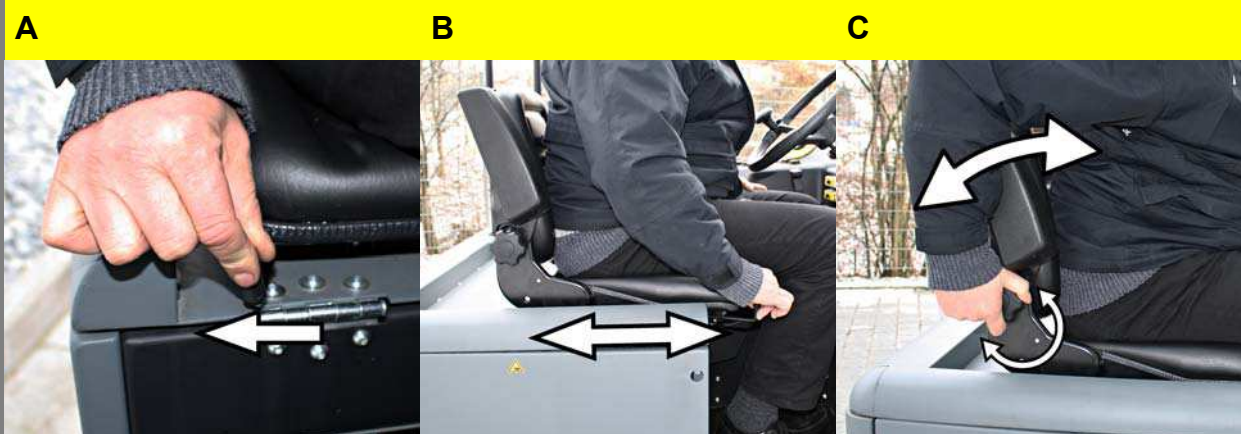


A Проверить колеса на наличие намотавшихся лент.

B Проверить подметаемый вал.

C Проверить боковые щетки.

3



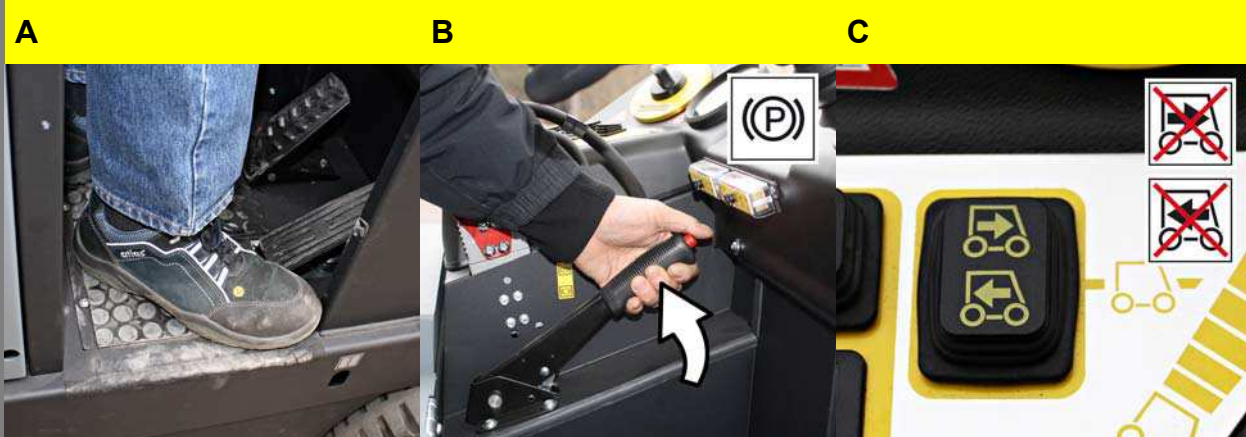
A Потянуть в сторону рычаг регулировки сиденья.

B Передвинуть сиденье, отпустить рычаг и дать ему зафиксироваться. Перемещением сиденья вперед/назад проверить его фиксацию.

C Установить спинку сиденья.

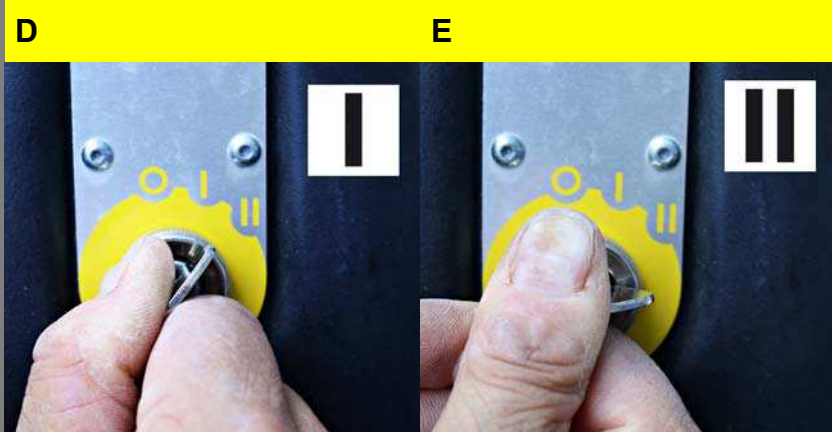
Эксплуатация

1



Запуск прибора

- A Занять место в сиденье оператора.
Не нажимать на педали движения.
- B Зафиксируйте стояночный тормоз.
- C Перевести переключатель направления движения в среднее положение.
- D Вставить ключ в замок зажигания.
Повернуть ключ зажигания в положение „I“.
Устройство готово к работе.
- E Повернуть ключ зажигания в положение „II“.
Устройство готово к перемещению.



2



Передвижение на аппарате

- A Переставить переключатель программ на ступень 1 (движение).
- B Нажать и держать нажатой педаль тормоза.
- C Отпустить стояночный тормоз.

Движение вперед

- D Переключатель направления движения находится в положении "Вперед".
- E Плавно нажать на педаль акселератора.

Движение назад

⚠ Опасность

Опасность получения травм! При движении задним ходом отсутствует опасность для третьих лиц, в случае необходимости, провести инструктаж.

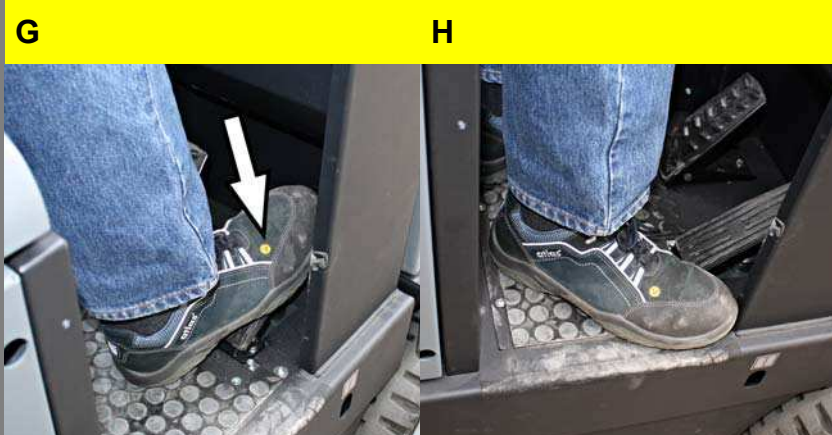
- F Переключатель направления движения находится в положении "Назад".
- G Плавно нажать на педаль акселератора.

Торможение

- H При отпуске педали движения аппарат автоматически тормозится и останавливается.

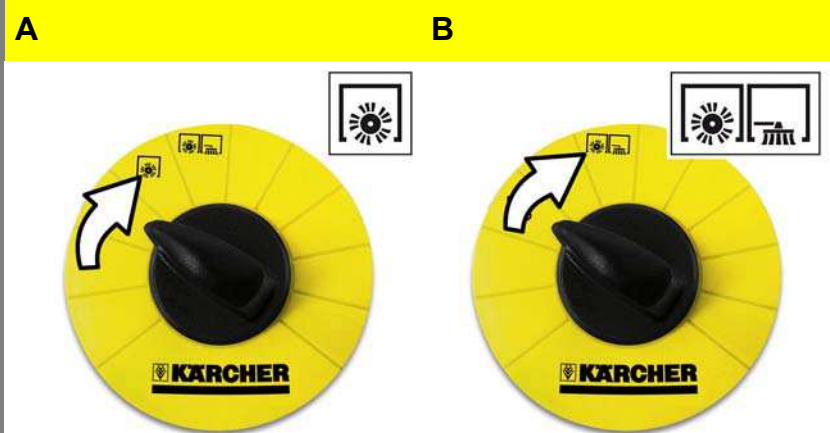
Указание

Действие тормоза можно усилить, нажав на ножной тормоз.



Эксплуатация

3



Подметание

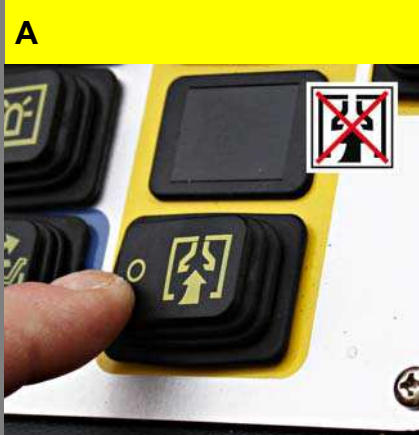
Уборка подметающим валом

- A Переставить переключатель программ на ступень 2.
Подметающий вал опускается.

Подметание с использованием подметающего вала и боковых щеток

- B Переставить переключатель программ на ступень 3. Опускаются боковые щетки и подметающий вал.

4



Подметание влажного или мокрого пола

- A Выключить нагнетатель.

5



Очистить пылевой фильтр

- A Нажать переключатель очистки пылеулавливающего фильтра.

6

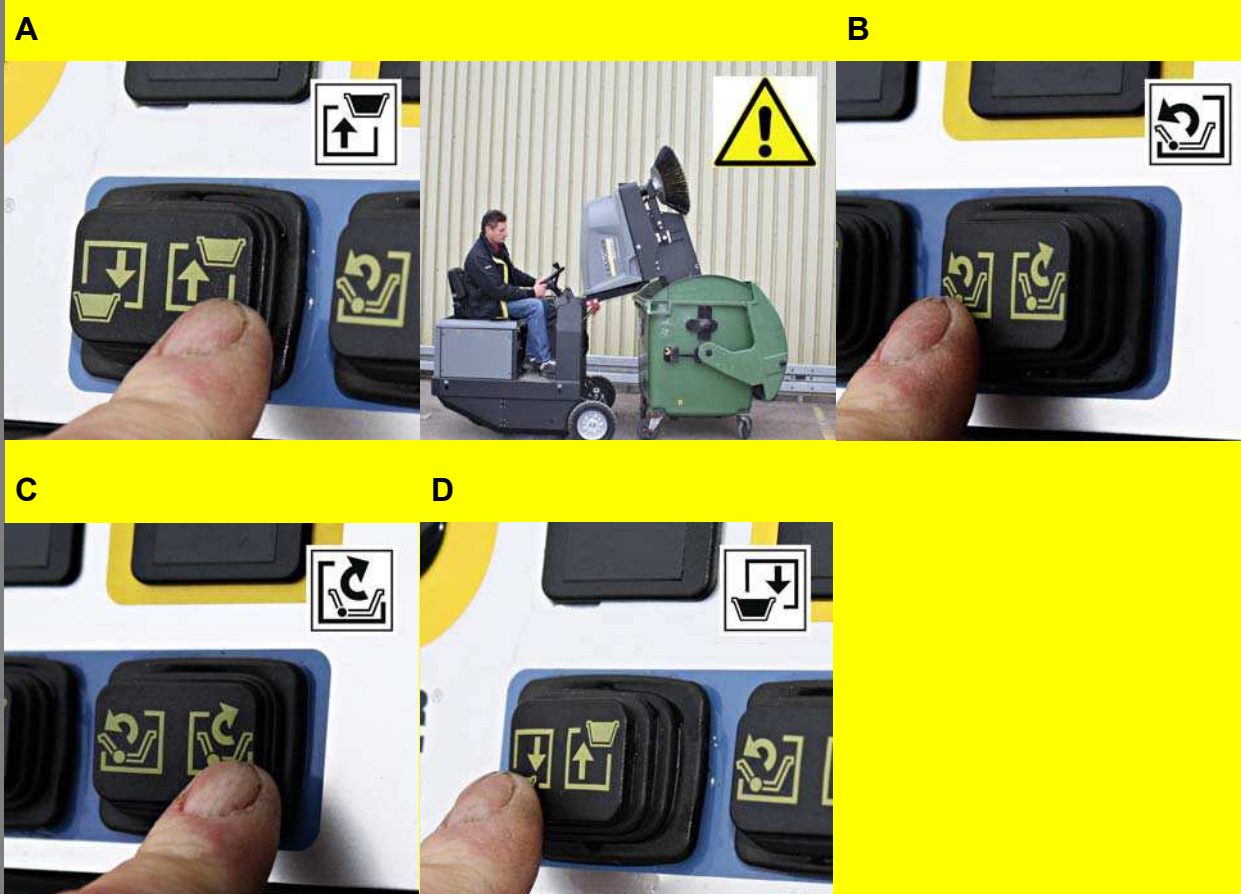


Режим с круговыми сигнальными фонарями

- A Включить круговые сигнальные фонари.

Эксплуатация

7



Опорожнить резервуар для сбора мусора

⚠ Опасность

Опасность получения травм! Во время удаления содержимого из бункера для сбора мусора в зоне его движения не должны находиться люди и животные.

⚠ Опасность

Опасность сдавливания! Не дотрагиваться до рычажного механизма опорожняющего устройства резервуара. Не стоять под поднятым резервуаром.

⚠ Опасность

Опасность опрокидывания! Во время удаления содержимого из резервуара для мусора аппарат должен находиться на ровной поверхности.

- A Приподнять резервуар для сбора мусора. Медленно подъехать к контейнеру-сборнику. Зафиксировать стояночный тормоз.
- B Открыть крышку бункера для мусора.
- C Закрыть крышку бункера для мусора. Отпустите стояночный тормоз. Медленно отъехать от резервуара для сбора пыли.
- D Опустить резервуар для сбора мусора в начальное положение.

Окончание работы

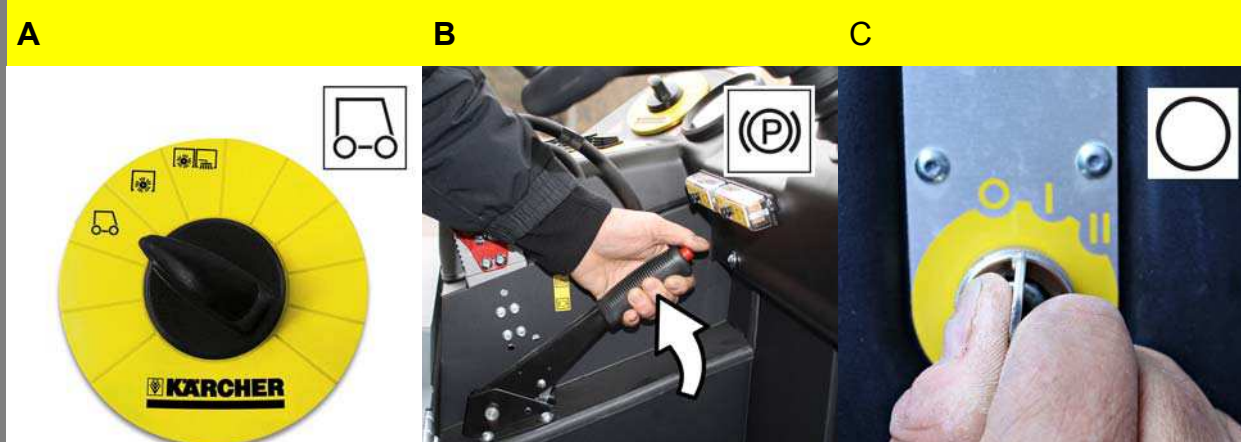
1



Опорожнить резервуар для сбора мусора

См. «Эксплуатация», пункт 7.

2



Выключение аппарата

- A Переставить переключатель программ на ступень 1(движение). Боковые щетки и подметающий вал поднимаются.
- B Нажать и держать нажатой педаль тормоза. Зафиксировать стояночный тормоз.
- C Ключ зажигания повернуть в позицию "0" и вытащить его из замка.

Уход и техническое обслуживание

ежедневно

еженедельно

Сервисная служба фирмы Kärcher

1

A

- A Проверить исправное состояние всех элементов управления.
- B Исследовать аппарат на предмет повреждений.

2

A

B



- A Проверить уровень масла в гидравлической системе.
- B Проверить уровень тормозной жидкости.

⚠ Опасность

Опасность получения травм! Всегда при поднятом бункере для мусора устанавливать предохранительные штанги.

3

A

B



- A Проверить фильтр пыли и при необходимости очистить коробку фильтра.
- B Очистить аппарат, используя для этого влажную тряпку, пропитанную мягким щелочным раствором.

Указание

Использование агрессивных моющих средств не допускается.

4

- A Очистить гидравлический масляный радиатор.
- B Проверить гидравлическую установку.
- C Проверить износ уплотнительных накладок, при необходимости заменить.
- D Проверить крышку бункера и смазать.

5

Соблюдать требования формуляра технического осмотра 5.950-648,0!

ЧИСТАЯ
КОМПАНИЯ

Чистая компания

8 (800) 250-39-39

Звонок по России бесплатный

www.chisto.ru

sales@chisto.ru